



DOSSIER TÉCNICO

Cómo hacer una bomba en la cocina de tu mamá

Autoría original: Ruth Rubio

Dirección: Ruth Rubio

Diseño iluminación: Rocío Sánchez Prado

Diseño sonido: Antonio Arenas

Coreografía: Teresa Garzón

Diseño escenográfico: Cristina Martín

Producción: Carmen Gonzalez

- **Coordinadora técnica: Rocío Sánchez Prado - 664117518**
(No uso WhatsApp) - mail: rocisanders@gmail.com

Duración: 90 minutos

Personal de gira: 5

Montaje: 6h

Desmontaje: 1:30h

Descanso(s): No

Equipo técnico: 2

Equipo artístico: 3

Condiciones generales

- Este rider técnico forma parte del contrato; susceptible de adaptación de acuerdo a las condiciones del teatro de y en colaboración con el coordinador técnico de la compañía.

Dimensiones requeridas :

Pendiente escenario: 0%

Embocadura: 7m

Ancho (de pared a pared): 6m

Fondo escenario: 7m

Altura varas: 6m

Altura mínima puerta de carga: 2m

ESCENOGRAFÍA



Observaciones generales

- La escenografía consta de 6 paneles de aluminio, 2 mesas, 2 sillas, un sistema de poleas y cuerdas que aporta la compañía.
- La escenografía necesita ser atornillada al suelo.
- El escenario y las varas deben estar en las posiciones acordadas con el coordinador técnico de la compañía.
- La orientación del montaje es a la 'italiana'

ILUMINACIÓN

Observaciones generales

- Todos los focos deben de estar en perfecto estado y provistos de garras, cables de seguridad y portafiltros.
- Todo el cableado y conectores eléctricos necesarios serán aportados por el teatro.
- **La consola de iluminación deberá poder instalarse, si fuese necesario, en el patio de butacas para ajustes de programación.**
- Durante la función se utiliza humo; los detectores de humo del teatro deberán estar inhabilitados durante montaje, ensayos y funciones.

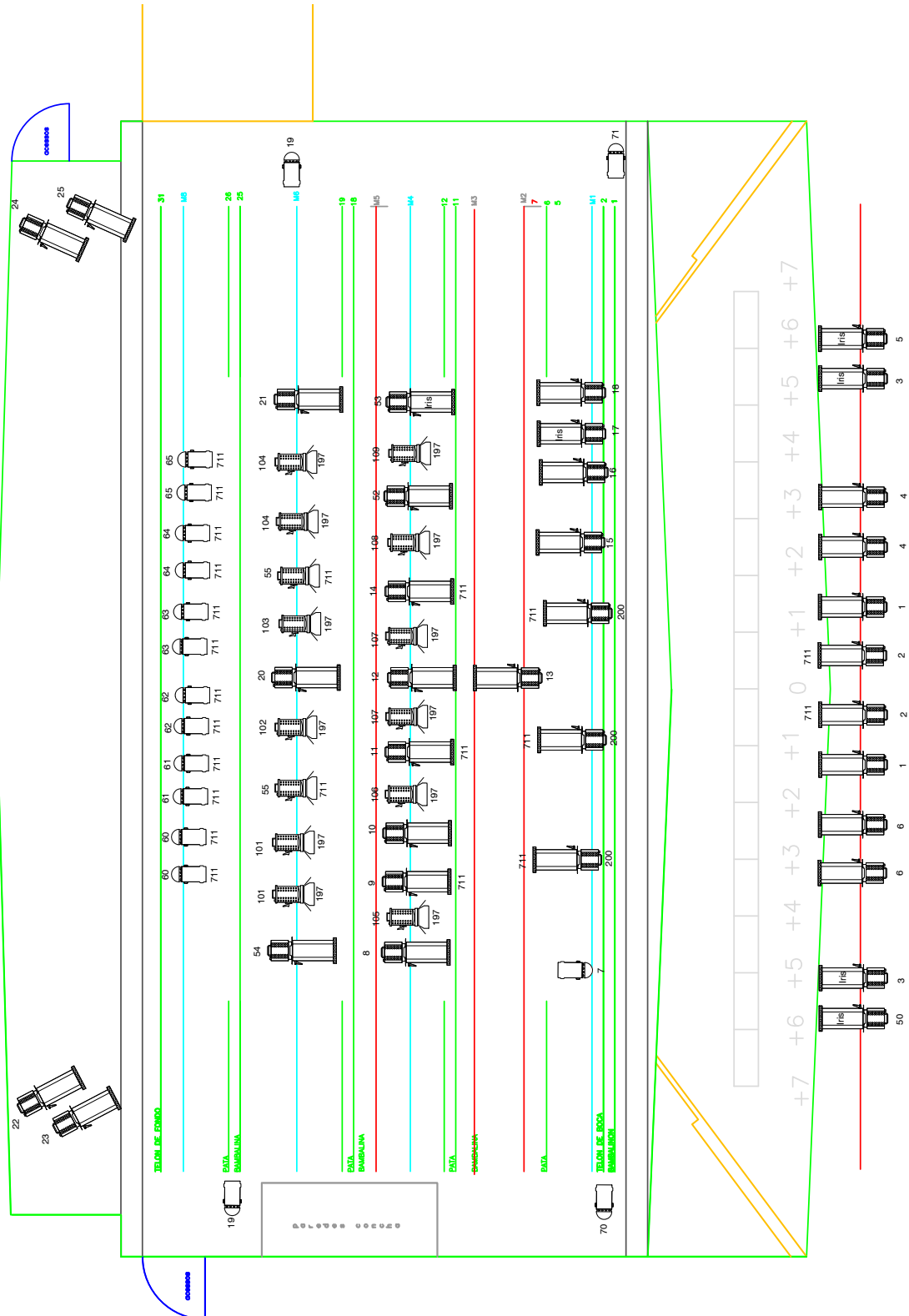
Equipamiento requerido al teatro.

Cantidad	Equipamiento	Descripción
1	Consola de iluminación	ETC, LT...
65	Canales de dimmer 2,5Kw	
1	Máquina de niebla	Hazer
16	PAR64 N1	
14	PC 1KW	
35	RECORTE 25°/50°	
15	IRIS	

Equipamiento aportado por la compañía

Cantidad	Equipamiento	Descripción
1	Consola de iluminación	ETC
3	Lámparas inalámbricas	
1	Láser de medición	
	Filtros y polvos Nebelsalt	

(Posibilidad de versión reducida a 25 aparatos o instalación led)

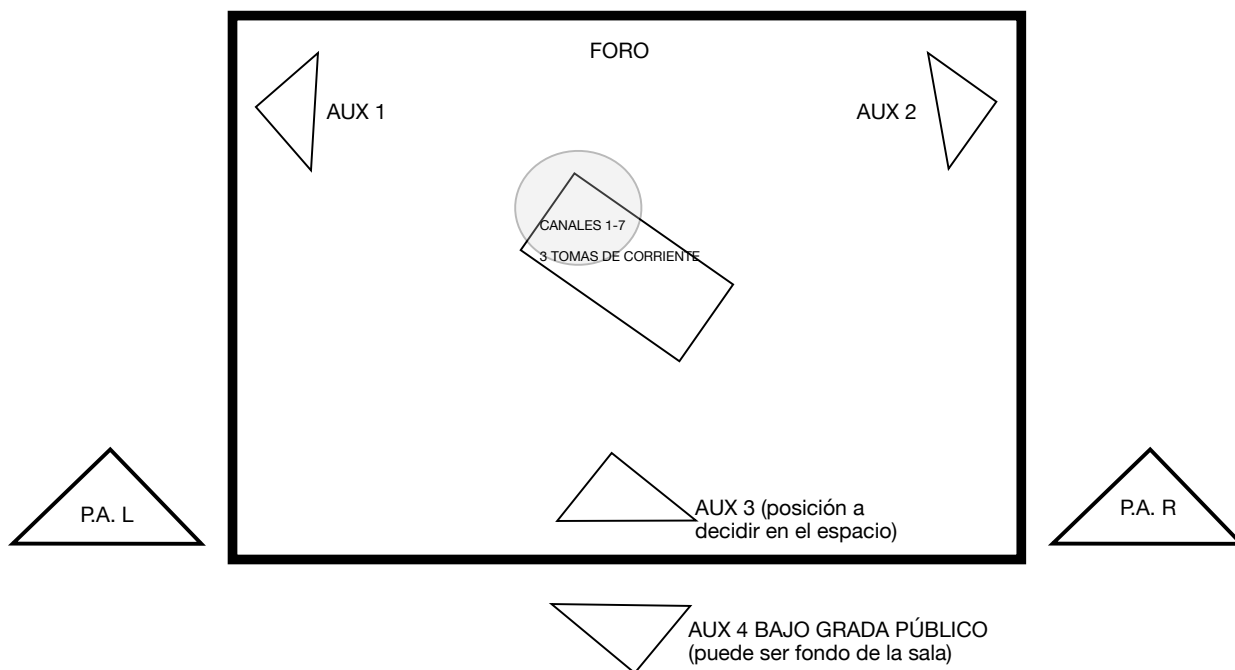


SONIDO

COMO HACER UNA BOMBA EN LA COCINA DE TU MAMÁ

CANAL	MICRO	INSTRUMENTO	STAND	AUX SEND
1	DI BOX	KORG L		1, 2
2	DI BOX	KORG R		1, 2
3	DI BOX	MICRO CONTACTO		4
4	MICRO SUELO	FOLEY		
5	MICRO MESA	FOLEY		
6	DI BOX	SINTE SOFT		1, 2
7	DI BOX	SINTE SOFT		1, 2
8	MKEII	VOZ TERESA	INALAMBRICO	
	MKEII	VOZ TERESA	INALAMBRICO SPARE	
9	USB CARDX32	Q LAB L	CABINA USB	MAIN L
10	USB CARDX32	Q LAB R	CABINA USB	MAIN R
11	USB CARDX32	Q LAB 3	CABINA USB	3
12	USB CARDX32	Q LAB 4	CABINA USB	4 PÚBLICO
13	USB CARDX32	Q LAB 5	CABINA USB	1 S.FILL
14	USB CARDX32	Q LAB 6	CABINA USB	2 S.FILL

DISPOSICIÓN DE ESCENARIO



MATERIAL APORTADO TEATRO

2 DI BOX
MICRO INALAMBRICO CÁPSULA MKEII 2UDS
3 CAJAS 12" MEYER SOUND O SIMIL EN ESCENA
P.A. ADECUADA Y AJUSTADA AL ESPACIO
1 CAJA 15" MEYER SOUND O SIMIL
MIN 500W EN PATIO DE BUTACAS
(posición fondo de sala)
MESA MIDAS M32 O BEH.X32
CABLEADO NECESARIO
TOMAS DE CORRIENTE EN POSICIÓN INDICADA
PROYECTOR EN POSICIÓN (potencia y óptica adecuada)
ESCENICO-FRONTAL (SOBRETÍTULOS FORO)

MATERIAL APORTADO COMPAÑÍA

3 DI BOX
MICRO MESA FOLEY Y SOPORTE
MICRO SUELO
MICRO CONTACTO

Proyección:

El show cuenta con una proyección de un texto blanco, que irá lanzado sobre fondo negro, en foro.

Necesidades: Un proyector, aportado por el teatro, con obturador que podamos manejar desde cabina.

Vestuario:

Observaciones generales

- El vestuario de la compañía no necesita limpieza en seco, solo lavado en maquina y secadora después de cada función
(En el caso de hacer temporada)
- Es necesario planchado antes de la función.

Limpieza:

- 1 hora antes de la función: barrer y fregar el suelo.