

ORIGÁNika

FICHA TÉCNICA

Los siguientes requisitos técnicos se podrán adaptar según el rider y el plano del Teatro.

· ESCENARIO

- Ancho total de escenario: 12m
- Fondo total de escenario: 10m
- Altura de varas Iluminación: 7m
- Pendiente de escenario: 0%
- Suelo de danza negro: 9,6m de ancho x 10m de fondo
- Cámara negra, aforamiento a la italiana, con 5 calles y 4 bambalinas
- Tapón de foro negro.
- Telón de boca en guillotina o americana.

· ESCENOGRAFÍA

La escenografía es aportada por la Compañía

- 3 Piezas de origami de tela. Diferentes dimensiones.
- 1 pieza de Origami de tela con enganches para su elevación al final del espectáculo.
- 1 bastidor en forma de U para aforar el Origami a elevar durante el espectáculo

· SONIDO

SISTEMA DE P.A.:

- El equipo de P.A. debe tener la suficiente potencia para cubrir todo el recinto.
- El equipo tiene que tener su sistema de tres vías (agudos, medios, graves) más subgraves.

MONITORES:

- 4 monitores de dos vías sobre soporte. (Ver plano)

CONTROL:

- Mesa de sonido digital con capacidad de insertar efectos (stereo delay y reverb)

MICROFONÍA:

- 2x Micrófono de ambiente tipo AKG C214 o similar
- 1x Micrófono de suelo tipo Sennheiser Beta91 o similar

· ILUMINACIÓN

- 40x Canal de DIMMER – (mínimo 2KW por canal)
- 2x PAR64 CP60 (Nº1)
- 1x PAR64 CP61 (Nº2)
- 3x PAR64 CP62 (Nº5)
- 2x PC 2KW
- 17x PC 1KW
- 7x Recorte 25°-50° 750W
- 4x Portagobo para recorte 25°-50 – **Tamaño B**
- 6x Recorte 15°-30° 750W
- 10x Peana de suelo
- 1x Soporte de calle – 3m de altura
- 1x Máquina de niebla tipo Smoke Factory Tour Hazer II, o Look Unique 2.1

Los filtros de color son aportados por la compañía. Todos los aparatos deberán contar con sus correspondientes accesorios de seguridad. Los PCs deberán tener viseras.

· RIGGING

Una de las piezas de origami va enganchada a un sistema de elevación manual montada sobre una vara situada donde se indica en el plano. Éste es un sistema de doble tiro con poleas para elevar la pieza, aforada durante todo el espectáculo, en la escena final del mismo, hasta quedar en una cota concreta.

La Compañía aporta el material necesario para montar dicho sistema.

En caso de que exista un corte contrapesado en la posición indicada, se atará la pieza directamente a ésta, y su elevación se hará a través del mecanismo de la vara.

La pieza tiene un peso de 2Kg, aproximadamente.

· PERSONAL NECESARIO y MONTAJE

El montaje abarca la jornada anterior al día de la función, dejando el día de la función para ajustes y ensayos previos a la misma. Si el montaje debe realizarse el mismo día de la función, se valorará el premontaje de los aparatos de iluminación antes de que la Cía. comience a trabajar. El personal necesario es, dependiendo del espacio, el siguiente:

- **Montaje:**
 - 2x Técnico de iluminación, 1x técnico maquinista, 1x técnico de sonido
- **Pase general y función**
 - 1x Técnico polivalente, 1x técnico maquinista.

Durante el espectáculo hay movimiento de telón de boca.

· **OTRAS NECESIDADES**

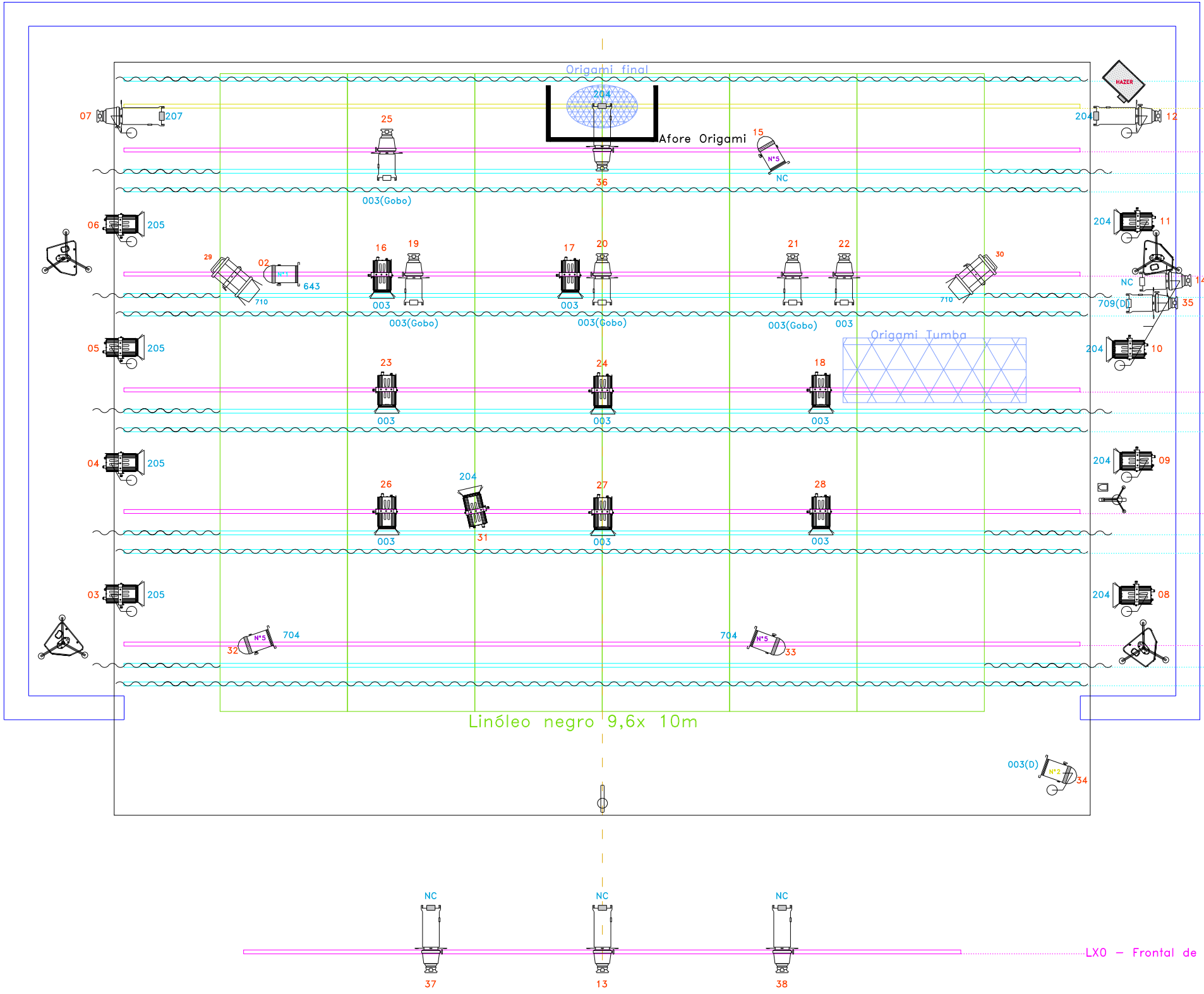
- Camerinos dotados de ducha con agua caliente, espejo y tomas de corriente 220V AC
- Agua para ensayos y funciones.

· **CONTACTO TÉCNICO**

Alfredo Díez-Umpierrez

aumpier@gmail.com

+34 696 447 236



L'EXPLOSE "ORIGAnika"

Versión: Genérico V2.0

LEYENDA			
Bloque	Descripción	Stock	En Uso
	PAR64 CP60		2
	PAR64 CP61		1
	PAR64 CP62		3
	PC 2KW		2
	Recorte $\frac{25}{50}$ 750W - (4 con portagobos tamaño B)		7
	Recorte $\frac{15}{30}$ 750W		6
	PC 1KW		17
	Peana de suelo		11
	Torre de calle		1
	Máquina de niebla (HAZER)		1
	Canales de dimmer		40
	Monitor con soporte		4
	Micrófono de ambiente		2
	Micrófono de suelo		1

- M11 - Tapón de foro negro
- C/M - Rigging Origami final
- LX5
- M10 - Patas
- M9 - Bambalina
- LX4
- M8 - Patas
- M7 - Bambalina
- LX3
- M6 - Patas
- M5 - Bambalina
- LX2
- M4 - Patas
- M3 - Bambalina
- LX1
- M2 - Telón de boca
- M1 - Bambalín

LX0 - Frontal de sala